

セイコーウォッチ株式会社



## 取扱説明書

このたびはクレドールをお買い上げいただき、  
ありがとうございました。

日本人独自の感性と精緻をきわめた技術で、  
世界に誇れる上質な腕時計をつくろう。  
私たちはそうした想いを胸に、  
高級腕時計の創造に情熱を傾けてきました。

クレドールとは、仏語で  
「黄金の頂き=CRÊT D'OR」を意味する名前です。  
そこには、常に頂点であろうとする  
確固たる決意が込められています。

末長くご愛用くださるようお願い申し上げます。

- ・正しく安全にお使いいただくため、ご使用前に必ずこの取扱説明書をよくお読みください。
- ・お読みになった後は、いつでも見られるように必ず保管してください。

#### 安全上のご注意

表示内容を無視して誤った使い方をしたときに生じる危害や損害の程度を次の表示で区分し説明しています。

- ▲警告：取扱いを誤った場合に、重症を負うなどの重大な結果になる可能性が想定されることを示しています。
- ▲注意：取扱いを誤った場合に、軽傷を負う可能性や物的損害をこうむることが想定されることを示しています。

#### ▲ 警告

◎お客様は、時計から電池を取り出さないでください

◎乳幼児の手の届くところに時計本体や付属部品をおかないでください

電池や部品を乳幼児が飲み込んでしまうおそれがあります。万一飲み込んだ場合は、身体に害があるため、ただちに医師にご相談ください。

2

- \*薬品とは水銀、ヨウ素系消毒液、防虫剤、化粧品、接着剤、トイレ用洗剤等、その他ベンジン、シンナー、ガソリン等です。
- ・「常温(5℃～35℃)から外れた温度」下での長期間放置。
- ・磁気や静電気の影響があるところ
- ・ほこりの多いところ
- ・高湿度なところ
- ・振動のあるところ
- \*長時間時計を外しておくときは、汚れをきれいに拭き取ってください。変色・錆の原因になります。

#### ◎その他のご注意

- ・提げ時計やペンダント時計のひもやチェーンが衣類や手・首などを傷つけるおそれがありますのでご注意ください。
- ・乳幼児に時計が触れないようにご注意ください。  
時計に触れることでケガを負ったり、アレルギーによる「かぶれ」をおこしたりする場合がありますので十分ご注意ください。

4

◎次のような場合、ご使用を中止してください

- ・時計本体やバンドが腐食等により鋭利になった場合
  - ・バンドのピンが飛び出してきた場合
- ※すぐに、お買い上げ店・弊社お客様相談窓口にご相談ください。

#### ▲ 注意

◎アレルギーやかぶれを起こした場合は、お客様の体質・体調と密接な関わりがありますのでまず専門医にご相談ください

- ・バンドは多少余裕を持たせ、通気をよくしてお使いください。
- ・体質やたまたまの体調の変化によって、皮膚にかぶれをおこすことがあります。
- ・かぶれの原因として考えられるのは金属・皮革に対するアレルギー、時計本体及びバンドの錆・汚れ等です。
- ・万一肌などに異常を生じた場合は、ただちに時計の使用をやめ皮膚科など専門医にご相談ください。

◎保管には以下の場所はさけてください

- ・揮発性の薬品が発散しているところ、薬品にふれるところ
- 温泉に含まれている成分も同様の影響があります。

3

#### ご使用の前に

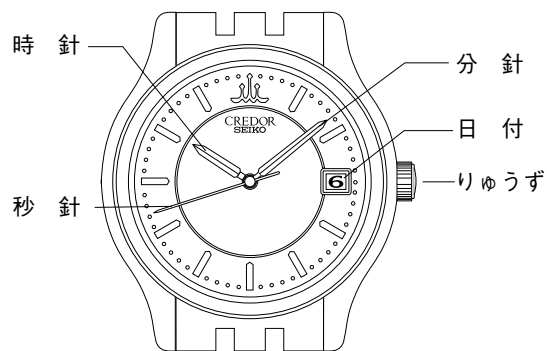
- ・18K及びブランチナのプレスレット調整は、お買い上げ店へご用命ください。弊社サービスセンターにお預かりして加工いたします、モデルによって2日～3週間(暦日)程度の納期をいただきます。
- ・ステンレススチールのプレスレット調整は、お買い上げ店・弊社お客様相談窓口にて承っておりますが、その他のお店では有料もしくはお取り扱いいただけない場合があります。
- ・この時計は、クォーツ式です。電池が切れると時計は止まってしまいます。
- ・クォーツ式は強い磁気の影響を受けると一時的に止まることがあります。(詳細はP21をご覧ください)
- ・時計は防水構造になっていますが、ご使用方法によっては水分が浸入することがありますので、水にはご注意ください。
- ・時計は精密機械です、落下等の衝撃にご注意ください、また激しいスポーツ等の際にはご使用をお避けください。

5

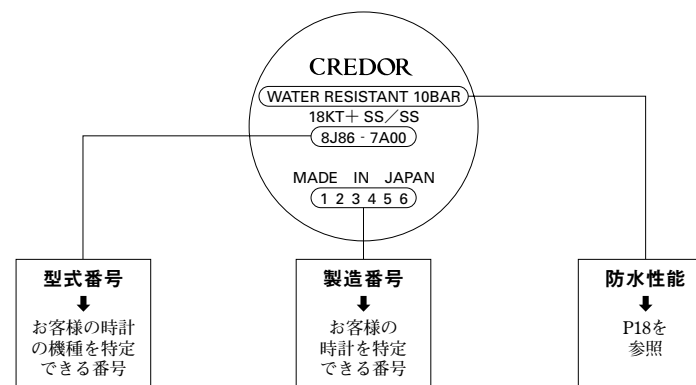
目次	操作方法	7
	・各部の名称	8
	・裏ぶたの見かた	9
	・タイプ別操作説明	11
	ご使用上の注意とお願い	17
	電池寿命と精度	25
	アフターサービス	27

# 操作方法

## 各部の名称

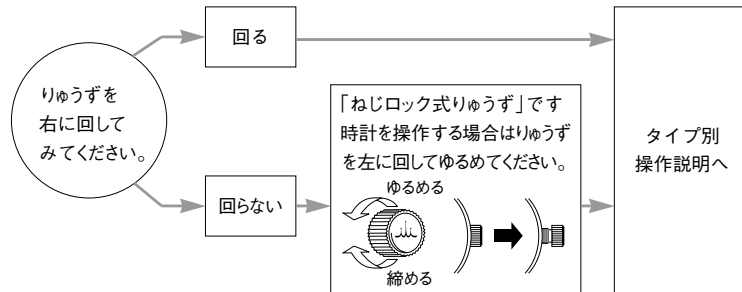


## 裏ぶたの見かた (時計の裏ぶたで性能の確認ができます)



## 操作方法

りゅうずをご確認ください

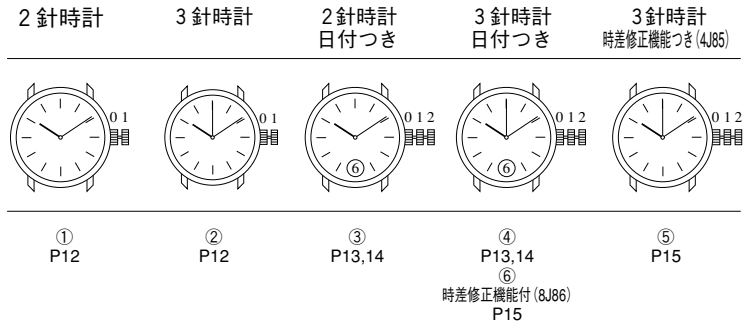


- ◎時計の操作後は必ずりゅうずを押し付けながら右に回して元通りに締めてください。
- ◎りゅうずを締める時、回しにくい場合は元に戻してからやり直してください。  
無理にねじ込むと、ねじの溝をこわす場合があります。

10

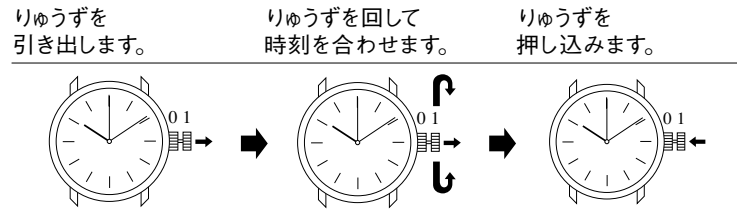
## タイプ別操作説明

お客様の時計のタイプに合ったページをご覧ください。



11

## ①②の時刻の合わせ方



3 針時計の場合は秒針が 12 時の位置で引き出します。

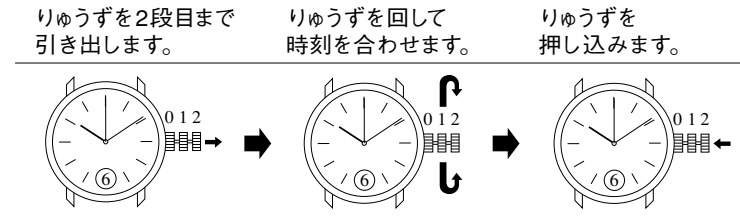
正確に合わせるために分針を正しい時刻より4～5分進めてから逆に戻して合わせてください。

3 針時計の場合は時報と同時にりゅうずを押し込みます。

◎時刻合わせは電話の時報サービス Tel.117 が便利です。

12

## ③④の時刻の合わせ方



3 針時計の場合は秒針が 12 時の位置で引き出します。

正確に合わせるために分針を正しい時刻より4～5分進めてから逆に戻して合わせてください。

3 針時計の場合は時報と同時にりゅうずを押し込みます。

◎時刻合わせは電話の時報サービス Tel.117 が便利です。

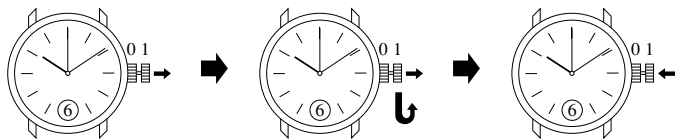
13

### ③④の日付の合わせ方

リゅうずを1段目まで引き出します。

リゅうずを回して日付を合わせます。

リゅうずを押し込みます。



ご注意：日中に日付が切り替わる場合

時計が2周して1日（24時間）です。午前と午後が合っていない、時計を12時間進めて、再度時刻合わせをしてください。

修正をしてはいけない時間帯

時計の針が午後9時～午前1時（故障の原因になることがあります）

月末に日付の修正が必要な場合があります

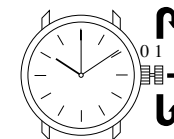
1ヶ月が31日に満たない月の翌月は日付修正をお願いいたします。

14

### ⑤(4J85)⑥(8J86)時差修正機能付きタイプの説明

時差修正機能とは、時計の分針・秒針を止めずに簡単な操作で時計だけを1時間単位で修正できる便利な機能です。海外旅行での時差修正等が簡単にできます。

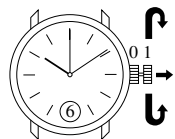
リゅうず1段目の状態で時計を単独で動かすことができます。リゅうず右回して正転、左回して逆転します。



⑤(4J85)のタイプは時計の修正機能のみで日付はついていません。時刻の合わせ方は、P.13「③④の時刻の合わせ方」を参照ください。

15

⑥(8J86)のタイプは日付機能付です。時計を単独で動かすことにより日付の修正ができます。時計の正・逆転のどちらかで合わせます。



時計を24時間分回すと1日分変わります。午前・午後を間違えないように合わせてください。

時刻の合わせ方は、P.13「③④の時刻の合わせ方」をご参照ください。

16

ご使用上の注意とお願い

## 1. 防水性能について

お買い上げいただいた時計の防水性能を下記の表でご確認のうえご使用ください。なお、防水性能は時計の裏ぶたで確認いただけます。

裏ぶた表示	ご使用範囲とお取扱方法
表示なし	非防水です。 水滴がかかったり、汗を多くかく場合には、使用できません
WATER RESISTANT	日常生活用防水です。 日常生活での「水がかかる」程度の環境であれば使用できます。 ▲警告 水泳には使用できません。
WATER RESISTANT 10BAR 20BAR	日常生活用強化防水で10気圧または20気圧防水です。 水に関係の深い仕事に使用できます。

出荷時の防水性能を維持するためには、裏ぶたを開けた際にパッキン交換をしてください。

18



入浴やサウナの際はご使用を避けてください

蒸気や石けん、温泉の成分などが防水性能の劣化を早めてしまうからです。



直接蛇口から水をかけることは避けてください

水道水は非常に水圧が高く、日常生活用強化防水の時計でも防水不良になる恐れがあります。

◎ 万一、ガラス内面にくもりや水滴が発生し、長時間消えない場合は防水不良です。お早めに、お買い上げ店・弊社お客様相談窓口にご相談ください。

20

## ▲ 警告

この時計はスキューバダイビングや飽和潜水には絶対に使用しないでください



BAR(気圧)表示防水時計はスキューバダイビングや飽和潜水用の時計に必要なとされる苛酷な環境を想定した様々な厳しい検査を行っていません。専用のダイバーズウォッチをご使用ください。

## ▲ 注意

防水性能についてのご注意



水分のついたまま、りゅうずやボタンを操作しないでください  
時計内部に水分が入ることがあります。



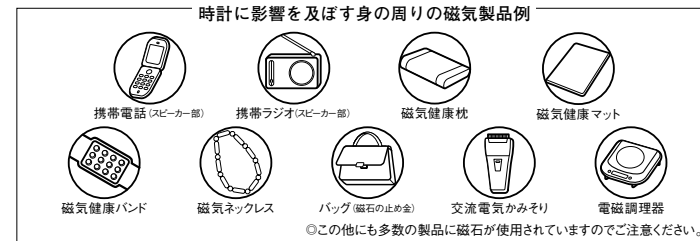
水や汗、汚れが付着したままにしておくのは避けてください  
防水時計でもガラスの接着面・パッキンの劣化や、ステンレスが錆びることにより、防水不良になる恐れがあります。

19

## 2. 耐磁性能について

クォーツ時計は、身近にある磁気の影響を受け、遅れや進み、一時的に止まったりします。これは内蔵されているモーターが磁石の性質を利用しているためです。常に磁気から遠ざけるよう、意識しておきましょう。クレドールはJIS水準1種で規定された耐磁時計です。

◎磁気により時刻がズレても、遠ざければ正常に動きます。時刻を合わせ直してお使いください。



21

### 3. ルミブライトモデルについて

- ・ルミブライトは、太陽光や照明器具の光を吸収して蓄え、長時間発光する蓄光塗料です。
- ・クレドールは放射性物質を含んだ自発光塗料は使用しておりません(97年4月製造以降)
- ・輝度は時間が経つに従ってだんだん弱まってきます。また光の吸収度合いにより発光の時間は異なってきます。

### 4. 18Kについて

- ・18K (18KT)は金75%とその他の金属との合金です。他の金属の混ぜ具合によってイエローゴールド(YG)、ホワイトゴールド(WG)、ピンクゴールド(PG)の色分けをします。

〈18Kの変色〉

- ・合金であることから金自体は変色しませんが、その他の金属がさまざまな原因で変色(赤味、黒ずみ)を起こすことがあります。日頃の

22

◎ステンレスは錆びにくい金属ですが、汚れをそのままにしておくと錆びやすくなります。

### レザーバンド

水分、汗は吸い取るように拭いてください。こすると色が落ちたり、ツヤがなくなったりする場合があります。

天然皮革の材質の特性上、次の事項についてご注意ください。

- ・水や汗に濡れると耐久性に影響が出る場合があります。
- ・長時間直射日光にさらすと退色する場合があります。
- ・化学薬品、化粧品等が付着すると変色する場合があります。

### 時計本体・プレスレット

長くご使用いただくために、定期的な汚れ落としをおすすめします。その際は、お買い上げ店もしくはお店経由弊社サービスステーションにご依頼ください。

24

手入れも重要ですが、拭いても取れない時は仕上げ直しをお買い上げ店にご依頼ください。(有料となります)

### 5. お手入れについて

長くご使用いただくためには、日頃からこまめに手入れしてください。時計本体、プレスレットは肌着類と同様に直接肌に接しています。汚れたままにしておくと衣類の袖口を汚したり、かぶれの原因になることがあります。時計を外したときは、早めに柔らかい布などで汗や水分をふき取って、常に清潔にしてご使用ください。その際はクリーナー等薬品は使用しないでください。

りゅうずは時々回してください(ゆっくりと数回で結構です)

りゅうずの錆び付きを防止し、使用しているパッキンの寿命も延びます。ねじロック式りゅうずの場合も同様です。(りゅうずを引き出す必要はありません)

23

## 電池寿命と精度

### 使用電池・電池寿命・精度について

機種により電池寿命と精度は異なります。機種は裏ふたでご確認いただけます。  
機種：型式番号の前4桁(例：8J81-0AA0)

機種	使用電池	電池寿命	精度	機種	使用電池	電池寿命	精度
1E70	AB	約2年	月差±15秒	5A74	AB	約2年	月差±15秒
2F70	AB	約2年	月差±15秒	7371	AF	約2年	月差±15秒
2J80	A6	約2年	年差±10秒	8J80	AJ	約3年	年差±10秒
2J81	A6	約2年	年差±10秒	8J81	AJ	約3年	年差±10秒
4J80	AR	約2年	年差±10秒	8J82	AJ	約3年	年差±10秒
4J81	AR	約2年	年差±10秒	8J86	AJ	約3年	年差±10秒
4J85	AF	約2年	年差±10秒	8N70	AT	約3年	月差±15秒
4N70	AR	約3年	月差±15秒	8N81	AT	約3年	年差±10秒
5A70	AB	約2年	月差±15秒	9581	AJ	約3年	年差±10秒

- ・上記の電池寿命は新しく電池を入れたときのものです。
- ・お買い上げ時の電池は検査用のモニター電池ですので、上記期間より早く切れることがあります。
- ・秒針が2秒おきに動くのは、電池が切れる合図です。
- ・精度は常温（5℃～35℃）で腕につけた場合のものです。
- ・精度（年差）とは、一年間を通しての誤差を意味しています。1ヶ月の遅れ進みが必ずしも年差の12分の1になるということではありません。
- ・作動温度範囲は-10℃～+60℃です。

26

## アフターサービス

### 保証と修理について

- ・保証内容は保証書に記載したとおりです。  
よくお読みいただき大切に保管してください。
- ・保証期間内の場合は必ず保証書を添えてください。
- ・修理やオーバーホールの際は、お買い上げ店・弊社お客様相談窓口にご相談ください。

### 電池交換について

- ・秒針が2秒おきに動くようになったら、電池が切れる合図です。
- ・電池交換はお買い上げ店・弊社お客様相談窓口にご依頼ください。  
その際、パッキン交換をご依頼ください。
- ・10気圧防水以上の時計は、防水検査をご依頼ください。  
防水検査は日数を要しますので納期をご確認ください。
- ・電池交換してもすぐ止まる場合はオーバーホールが必要です。

28

### オーバーホール(分解掃除)について

時計は精密機械です。部品の油切れや磨耗により止まり遅れが生じることがあります。その際にはオーバーホールをご依頼ください。  
オーバーホールの際にはパッキンやバネ棒の交換もご依頼ください。

### 修理用部品について

この時計の補修用部品の保有期間は、通常10年を基準としています。  
修理の際、一部代替部品を使用させていただくことがありますので、ご了承ください。

※ご不明な点は、巻末の弊社お客様相談窓口にお問い合わせください。

29



セイコーウォッチ株式会社

<https://www.seikowatches.com/>

<http://www.credor.com/>

お電話でのお問い合わせ

**0120-302-617** (通話料無料)

受付時間 (月曜日～金曜日) 9:30～21:00  
(土曜・日曜・祝日・年末年始) 9:30～17:30

お客様相談室

〒100-0005 東京都千代田区丸の内 3-1-1 国際ビル

〒550-0013 大阪市西区新町1-4-24 大阪四ツ橋新町ビルディング